

Guiding Light for Your Mailbox

CONSERVE ESTAS INSTRUCCIONES PARA FUTURAS CONSULTAS

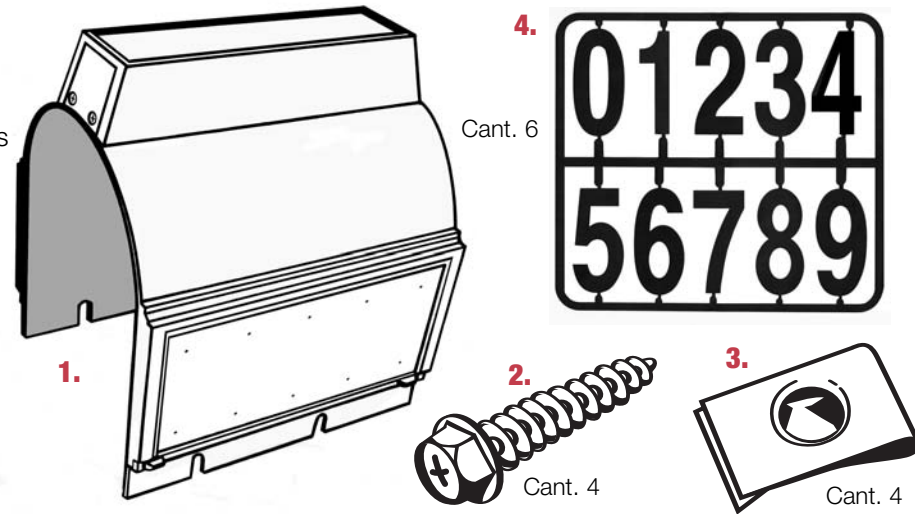
Dentro del paquete

Guiding Light for your Mailbox (montura)

1. Celda solar, baterías de celda "C" recargables y placas de números de plástico transparentes para casa (instalados)
2. Tornillos de 1 pulg. (4)
3. Sujetadores en U (4)
4. Juegos de números para casa, de 0 al 9 (6)

Herramientas necesarias:

Destornillador con cabeza Phillips o llave para tuercas de 5/16



1. Instalación de números para casa

(A) Retire los números de su casa de los juegos de números*

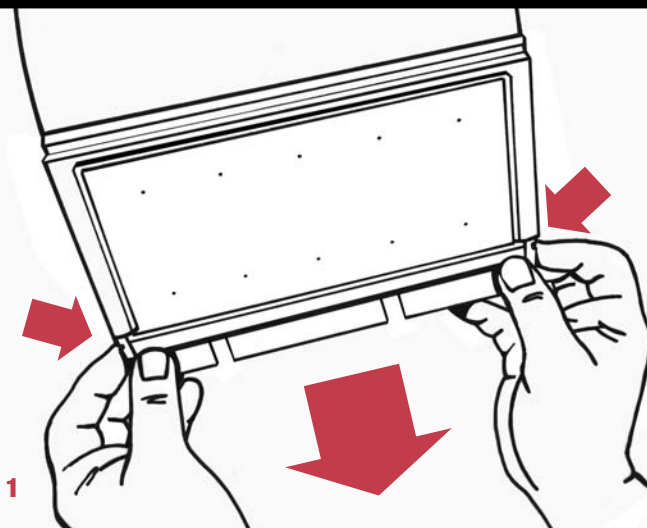
(B) Para retirar la placa de números de plástico transparente

- Empuje las lengüetas laterales y tire hacia abajo para retirar la placa de números de plástico de la montura. Vea la Fig. 1

Pie de página

* Si necesita letras o números para casa adicionales, visite nuestro sitio web www.guidingmailbox.com o llame a nuestro número gratuito 1 888-928-2455, de 8 a. m. a 5 p. m., hora de la Costa Este

Fig. 1



Para instalar los números para casa

(C) Sostenga la placa de números con ambas manos.

- Tuerza ligeramente la placa de números de plástico transparente hasta que se abra a presión para retirar la cubierta de la placa de números.

Fig. 2

- Coloque la base de la placa sobre una superficie plana.
- Centre los números sobre la placa e introduzca los pasadores de la parte posterior de los números en los orificios.

(D) Introduzca la placa superior en la placa inferior, alineando las 3 lengüetas (placa superior) con las 3 ranuras (placa inferior), y luego únalas a presión.

Fig. 3

- Asegúrese de que la placa superior esté totalmente cerrada.

Fig. 2

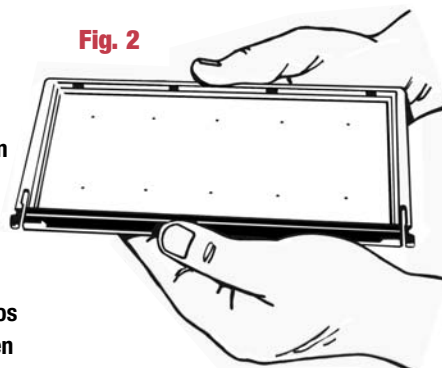


Fig. 3

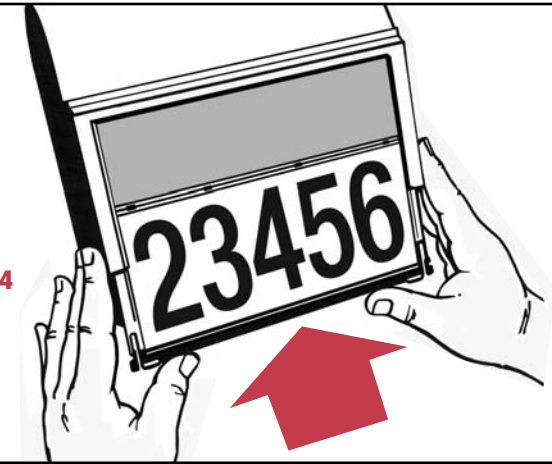


alinee las 3 lengüetas (placa superior) con las 3 ranuras (placa inferior)

1. Continuación

(E) Deslice la placa de números de plástico transparente dentro de la guía hasta que encaje a presión en su lugar. Fig. 4

Fig. 4



2. Instalación de la montura sobre el buzón

- Ubique la montura hacia la parte posterior, por encima del buzón.
- Asegúrese de que la flecha apunte hacia la puerta del buzón. Fig. 5
- Asegúrese de que los orificios queden alineados con ambos lados del buzón. Fig. 5
- Si hay tornillos en esos 4 orificios, retirelos.
- Retire la montura del buzón. Tome los 4 sujetadores en U y deslícelos sobre el buzón hasta que los orificios queden alineados (la parte plana del sujetador en U debe quedar orientada hacia afuera). Fig. 6
- Vuelva a colocar la montura sobre el buzón. Atornillela en su lugar (2 tornillos en cada lado).

Fig. 5

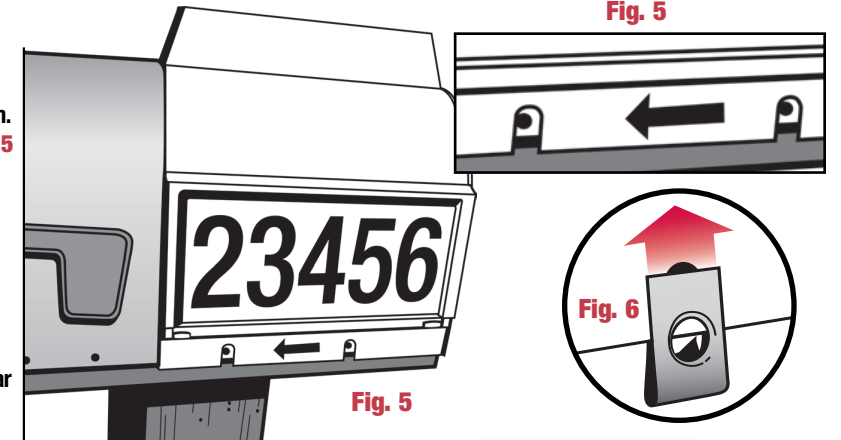


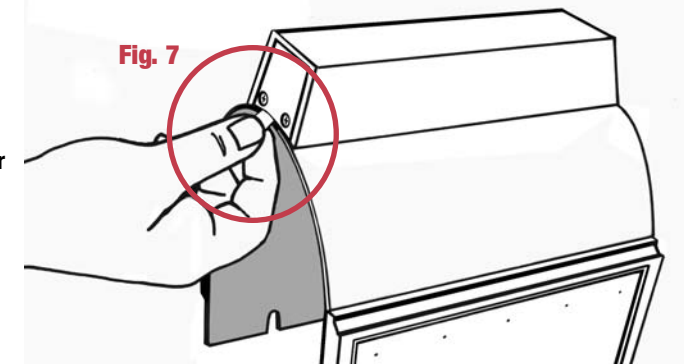
Fig. 5

Fig. 6

3. Activación de Guiding Light for your Mailbox

Solamente tire de la lengüeta blanca y retírela para activar la unidad. Fig. 7

Fig. 7



Reemplazo de las baterías

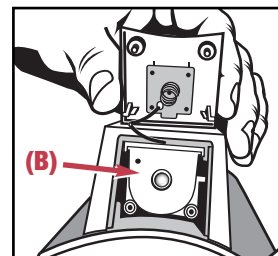
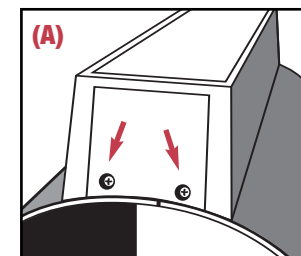
Las baterías de celda "C" recargables están diseñadas para durar 3 años. Siga estas instrucciones cuando reemplace las baterías recargables.

Herramientas necesarias:

Destornillador con cabeza Phillips pequeño

- Retire los dos tornillos con un destornillador con cabeza Phillips, y luego retire la tapa del compartimiento de las baterías (A).
- Tire de la caja de las baterías hacia afuera (B).
- Deslice hacia atrás la caja de las baterías (extremo negativo) y reemplace las baterías de celda "C" recargables usadas con unas nuevas (C).
- Vuelva a colocar la tapa, deslizando desde la parte trasera (extremo negativo) hacia la parte delantera.
- Introduzca la caja de las baterías con el lado plano orientado hacia arriba e introduzca, primero, el extremo negativo en la parte superior de la montura.
- Vuelva a colocar la tapa del compartimiento de las baterías y los tornillos.

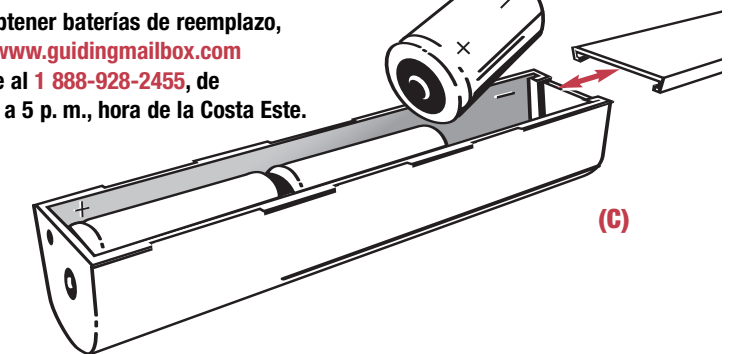
(A)



(B)

Recicle sus baterías usadas en su centro de reciclaje local.

Para obtener baterías de reemplazo, visite www.guidingmailbox.com o llame al 1 888-928-2455, de 8 a. m. a 5 p. m., hora de la Costa Este.



(C)